

Gdańsk, 24 lipca 2018

Program kadencyjny  
Gdańskiej Galerii Miejskiej  
od 1 sierpnia 2018 do 31 lipca 2023

opracował: Piotr Stasiowski

Gdańska Galeria Miejska w swojej dziesięcioletniej działalności artystycznej, naukowej i kulturotwórczej stała się jedną z najbardziej rozpoznawalnych marek wśród podobnych tego typu instytucji w Polsce. Prezentowane w niej wystawy, organizowane przez nią festiwale, spotkania, specjalne wydarzenia odbijają się szerokim echem zarówno w krajowym, jak i międzynarodowym środowisku artystycznym. Galeria zyskała własną tożsamość, indywidualny sznyt odróżniający ją od innych placówek promujących sztukę współczesną w Trójmieście, skupiając się w dużej mierze na promocji twórczości lokalnych twórców, ukazywanej w międzynarodowej perspektywie, przy zachowaniu wysokich standardów wystawienniczych i promocyjnych. Obecnie galeria staje przed ważnym zadaniem rozbudowy formy swej działalności oraz poszerzenia perspektywy naukowo - kulturalnej, która nastąpi w okresie następujących pięciu lat. Stanie się to za sprawą utworzenia nowej filii galerii – Domu Daniela Chodowieckiego i Güntera Grassa oraz przekształceniu obecnej Galerii Güntera Grassa w Galerię GGM Design. Te dwa nowe miejsca zróżnicują zakres poszukiwań artystycznych przez poszczególne cztery filie galerii, co zaowocuje eksperymentalnym i nowatorskim programem łączenia kultury wizualnej z literaturą, sztuką użytkową oraz działalnością edukacyjną i rezydencyjną. Tym samym, program kadencyjny obejmujący kolejne 5 lat działalności GGM zostanie podzielony na dwa etapy – etap I - kontynuacji pracy galerii w jej obecnym programowym kształcie, przy stopniowej reorganizacji instytucji związanej z utworzeniem nowego oddziału i zmianą profilu jednej z istniejących filii (konieczność zmiany statutu oraz regulaminów organizacyjnego i wynagrodzeń z wprowadzeniem docelowego schematu organizacyjnego, umożliwiającego stopniowe zwiększanie liczby etatów zgodnie z potrzebami i harmonogramem reorganizacji) oraz wsparciu wielu nowych projektów realizowanych w ramach tymczasowej działalności Domu Chodowieckiego i Grassa w latach 2018-2022, oraz etap II – funkcjonowanie GGM w docelowym kształcie w latach 2022-2023. W związku z tym, że obecnie projekt Dom Chodowieckiego i Grassa prowadzony jest przez referat Biura Prezydenta ds. Kultury, a za całość spraw związanych z przyszłym kształtem tego oddziału odpowiada pełnomocnik PMG, niniejsze opracowanie powstało z uwzględnieniem dotychczas poczynionych ustaleń i współpracy merytorycznej. W związku ze złożonością projektu obejmującego zarówno skomplikowany proces inwestycyjny jak i zaprogramowanie przyszłej działalności Galerii w mocno powiększonym kształcie, konieczne jest już w roku 2019 połączenie dotychczasowej struktury GGM ze wspomnianym referatem w celu nadania pełnej spójności działaniom. Konsekwencje tego zostaną przedstawione w założeniach budżetowych oraz merytorycznych.

## I. Działalność merytoryczna oddziałów

### 1. Gdańska Galeria Miejska 1, ul. Piwna

GGM1, pierwsza placówka Galerii Miejskiej w ciągu trzech ostatnich lat budowała na nowo swoją tożsamość, którą chciałbym utrzymać i podkreślać jej walory. Ze względu na jej stosunkowo niewielkie rozmiary (ok. 70m<sup>2</sup> powierzchni wystawienniczej) miejsce to spełnia rolę inkubatora nowych idei, przestrzeni eksperymentu artystycznego. Dużą rolę odgrywają w niej projekty przygotowywane przez młodych twórców, często związanych jeszcze z uczelniami artystycznymi, bądź u progu swych karier. Realizowane w niej wystawy często stanowią studium konkretnych przypadków, które w pozostałych filiach Galerii nie miałyby miejsca bytu, ze względu na swoją oszczędną narrację i skupienie się nad pojedynczymi, konkretnymi pracami artystycznymi. Jednocześnie, w miejscu tym realizowane są stałe serie wystawiennicze, które będą kontynuowane w przyszłości.

Jednym z nich jest projekt „Głęboka woda – wystawa w procesie”, której idea zakłada zmienną ekspozycję budowaną w trakcie poszukiwań własnych środków wyrazu studentów ostatnich lat Akademii Sztuk Pięknych w Gdańsku. Młodzi twórcy dostają do dyspozycji czas i przestrzeń galerii. Mogą w niej wówczas realizować swoje własne wystawy, wystąpienia performerskie, autorskie spotkania połączone z prezentacją prac. Dodatkowo, galeria każdorazowo przygotowuje dla nich specjalne spotkania z uznanymi artystami i specjalistami z różnych dziedzin, którzy w formie warsztatowej uzupełniają program edukacji artystycznej o praktyczną wiedzę dotyczącą poruszania się w środowisku sztuki, ochrony swych praw autorskich, współpracy z instytucjami wystawienniczymi, czy sposobów prezentacji własnej twórczości. Jesienią 2018 roku GGM1 podejmie w ten sposób współpracę z artystą Robertem Kuśmirowskim – wykładowcą w Zakładzie Intermediów i Rysunku Uniwersytetu Marii Curie Skłodowskiej z Lublina, zaś w 2019 roku planujemy współpracę z Wydziałem Malarstwa i Nowych Mediów Akademii Sztuki w Szczecinie – obecnie jednej z najbardziej prężnych uczelni artystycznych w Polsce.

Innym cyklicznym wydarzeniem w GGM1 jest prezentacja solowej wystawy jako formy nagrody przyznawanej przez Galerię Miejską w Ogólnopolskim Konkursie Najlepszych Dyplomów, organizowanym co roku przez ASP w Gdańsku. Możliwość zrealizowania własnej, indywidualnej wystawy jest dużą pomocą dla debiutujących absolwentów uczelni artystycznych, nierzadko cenniejszą niż nagroda pieniężna, bo dającą możliwość prezentacji niedługo po dyplomie

swoich nowych poszukiwań artystycznych i gwarantującą widoczność w krajowym obiegu sztuki. Nagroda przyznana w konkretnym roku realizowana jest rok później w czasie kolejnego konkursu ASP. W 2019 roku w ten sposób zaprezentowana zostanie wystawa Teresy Otulak, absolwentki Akademii Sztuki w Szczecinie.

Oprócz stałych cyklicznych wystaw, w 2019 roku planowana jest realizacja wystaw indywidualnych Przemysława Branasa, m.in. laureata Nagrody Deutsche Banku Spojrzenia w Zachęcie oraz Zuzanny Czebatul, absolwentki Städelshule Willem de Rooij Class we Frankfurcie oraz uczestniczki MFA Hunter College w Nowym Jorku. Ponadto, zostanie zrealizowana nowatorska, zbiorowa wystawa najciekawszych projektów modowych polskich projektantów młodego pokolenia. Nieformalny charakter, sprzyjający szerokim poszukiwaniom twórczym GGM1 gwarantuje każdorazowo niesztampowe, niezależne podejście do kreacji twórczej.

## 2. Gdańska Galeria Miejska 2 – GGM2, ul. Powroźnicza

GGM2 jest postrzegana jako najbardziej prestiżowa siedziba Galerii. Sprzyjają temu z jednej strony warunki związane z jej architekturą; to największa przestrzeń GGM, z panoramicznymi oknami wychodzącymi na rzekę Motławę, przypominająca swym charakterem zachodnie galerie prywatne. Dzięki szeregowi remontów i inwestycji, takich jak wymiana stolarki okiennej i drzwiowej jej atrakcyjność rośnie w opinii środowiska artystycznego. Planowane wkrótce zaadaptowanie części przestrzeni wystawienniczej jako księgarni oferującej artystyczne wydawnictwa, takie jak katalogi wystaw, opracowania naukowe i gadżety promocyjne spowodują, że miejsce to stanie się bardziej atrakcyjne zarówno dla turystów jak i lokalnych koneserów sztuki. Również konsekwentnie prowadzony tu kosmopolityczny program wystawienniczy, jednocześnie nie odżegnujący się od prezentacji lokalnych twórców ma nobilitujący charakter dla zapraszanych na wystawy artystów. W latach 2019-2023 kontynuowany w tym miejscu będzie ambitny program wystaw zbiorowych i indywidualnych najciekawszych twórców sztuki współczesnej z Polski i zagranicy. Jeszcze na przełomie roku 2018 i 2019 odbędzie się kolejna cykliczna wystawa połączona z konkursem – Gdańskie Biennale Sztuki, które po raz piąty będzie miało za zadanie mapowanie twórczości współczesnych twórców z regionu Pomorza. Nowością obecnej edycji będzie, oprócz przyznania I nagrody w wysokości 10.000 zł, przyznanie nowej nagrody Rektora Akademii Sztuk Pięknych w Gdańsku w wysokości 5.000 zł. W 2019 roku planowanych jest zorganizowanie siedmiu wystaw w

GGM2. Cztery z nich to wystawy zbiorowe: we współpracy z budapesztańską galerią Trafó pokazemy jednych z najciekawszych artystów współczesnych z Węgier. Wraz z uznanym kuratorem Pawłem Sosnowskim pokazemy prace polskich twórców inspirowanych się Morzem Bałtyckim. Andrzej Zagrobelny, obecny prowadzący GGM2, wychodząc od postaci Jarosława Baucia zbada środowisko trójmiejskich malarzy w formie zbiorowej, retrospektywnej ekspozycji. C.T. Jasper i Joanna Malinowska, którzy reprezentowali Polskę na 56 Biennale Weneckim, przygotowują dla GGM2 wystawę odnoszącą się do nieco egzotycznego środowiska polskich „Indian”, popularnego ruchu młodzieżowego z lat 80. i 90., promującego wartości wolności i niezależności w wielu polskich miastach, m.in. w Trójmieście. GGM2 zaprezentuje również trzy wystawy indywidualne. Pierwsza z nich będzie prezentacją nowego projektu gdańskiej artystki Katarzyny Swinarskiej, koncentrującej się w swojej ostatniej twórczości na wątkach emigracyjnych, związanych zwłaszcza z emigracją z Ukrainy. Kolejną z nich to prezentacja uznanej polskiej artystki mieszkającej w Londynie - Goshki Macugi. Trzecią wystawę indywidualną przygotuje kolumbijski artysta Alberto Baraya, który od 2001 roku kontynuuje projekt dotyczący XVIII i XIX wiecznych podróżników z Europy w celach poznawczych, których prawdziwym powodem, czy być może również skutkiem było zapoczątkowanie procesów globalizacyjnych i wpisujących się w dyskurs postkolonialny. Program wystawienniczy będzie uzupełniany szeregiem warsztatów, dedykowanych wystawom spotkań. W okresie letnim, przy nabrzeżu Motławy odbędzie się kolejna edycja Motława Flow, początku spływu Wisłą galarem „Solny” zainicjowanego na przez Ewę Ciepielewską i Agnieszkę Brzeżańską dwa lata temu. Na przełomie lipca i sierpnia 2019 roku będziemy kontynuować zapoczątkowany w 2017 roku cykl pokazów filmowych i wideoartu w letnie wieczory również przy Motławie pod tytułem Kinolato GGM. W następnych latach chcę kontynuować międzynarodowy charakter programu wystawienniczego GGM 2, przy założeniu utrzymania w roku 2019 i 20201 na tym samym poziomie, co obecnie (z możliwością prób pozyskiwania dotacji z MKiDN, Programów Europejskich w ramach EU Kreatywna Europa i innych źródeł) oraz – podobnie, jak w przypadku oddziału przy ul. Piwnej – zwiększeniu dotacji w kolejnych latach ze względu na postępujący wzrost cen usług i wynagrodzeń artystów.

### 3. Gdańska Galeria Miejska, ul. Szeroka

#### 3.1. Gdańska Galeria Güntera Grassa – 4G (2019-2021)

W okresie bezpośrednio poprzedzającym przekształcenie galerii 4G w GGM3 Design, tj. w latach 2019-2021 planowana jest dalsza, intensywna działalność

wystawienniczo - kulturalna, związana z promocją twórczości Noblisty Güntera Grassa. Na program galerii w 2019 roku złożą się cztery wystawy zbiorowe oraz dwie indywidualne. W tym, zaprezentowane zostaną: wystawa fotograficzna uznanej grupy Sputnik Photos, razem z Domem Norymberskim w Krakowie zostanie przygotowana wystawa poruszająca wątki feministyczne w twórczości literackiej Grassa, zwłaszcza w jego powieści „Turbot”, wystawa „Encontros” prezentowana wcześniej w Museu de Portimão w Portugalii, dotycząca plastycznej twórczości Grassa w latach 80. gdy często mieszkał w Algavre i przyjaźnił się z José Saramago, w końcu wystawa zatytułowana „Travelers in time”, dotycząca różnych modeli podróżowania wg koncepcji Zygmunta Baumana. Planowane dwie wystawy indywidualne dotyczyć będą postkolonialnej twórczości Kadera Attia, oraz literacko-plastycznych prac Mariusza Kulpy, profesora gdańskiej ASP. Kontynuowany będzie festiwal Grassomania, w 2019 roku nawiązujący do wystawy współtworzonej z Domem Norymberskim, a także program spotkań, debat i wykładów Skala Beauforta, zapoczątkowany w 2016 roku. M.in. w ramach Skali Beauforta planowane jest stworzenie cyklu wykładów i paneli dyskusyjnych skupionych wokół obchodów 80 rocznicy wybuchu II Wojny Światowej. Tematyka tych spotkań dotyczyć będzie diagnozy oraz metod przeciwdziałania i prewencji wobec narastających współczesnych tendencji nacjonalistycznych. Do momentu przeniesienia do Domu Chodowieckiego i Grassa, przy galerii 4G będzie funkcjonować pracownia ceramiki i linorytu, a także organizowane będą tu warsztaty dotyczące poszczególnych wystaw Gdańskiej Galerii Miejskiej. Kontynuowana będzie działalność wydawnicza galerii, opierająca się na dwóch seriach wydawniczych Grass plus: seria A stanowiąca kompilację kuratorskich wystaw opartych na dialogu i wpływających z inspiracji pracami artystycznymi Noblisty, wchodzącymi w skład kolekcji znajdującej się w Gdańskiej Galerii Güntera Grassa oraz seria B, będąca zbiorem tłumaczeń fragmentów dorobku literackiego Grassa, dokonanych w drodze autorskiej selekcji zaproszonych do współpracy badaczy, ekspertów i artystów. W latach 2020-2021 kontynuowana będzie działalność wystawienniczo – edukacyjna galerii, u swych podstaw odnajdując inspirację w życiu i twórczości Güntera Grassa w recepcji współczesnych twórców, teoretyków i badaczy. Program merytoryczny galerii 4G realizowany będzie w ramach dotacji podmiotowej i dodatkowych środków pozyskanych z MKiDN, Konsulatu Generalnego Niemiec, Goethe Institut i Fundacji Współpracy Polsko-Niemieckiej.

### 3.2. Gdańska Galeria Miejska 3 – GGM3 Design (2022-2023)

W związku z przeniesieniem w 4 kwartale 2021 roku zbiorów prac plastycznych Güntera Grassa oraz działań inspirowanych i powiązanych z jego twórczością do Domu Chodowieckiego i Grassa, zmieni się charakter i funkcja galerii przy ul. Szerokiej/Grobla I. W miejscu tym planowane jest powołanie nowej jednostki wystawienniczej – galerii GGM3 Design. Decyzja ta powodowana jest rosnącym i niezwykle istotnym z punktu widzenia strategii Miasta zapotrzebowaniem na szerszy namysł nad użytecznością współczesnego wzornictwa w procesach życia społecznego i kształtowaniem przestrzeni miejskiej oraz oczywiście promocji współczesnych przedmiotów użytkowych. Program galerii zakłada organizację 4-5 wystaw czasowych rocznie, dotyczących różnorodnych zagadnień, takich min. jak architektura, zarówno w ujęciu urbanistycznym jak i tzw. małej architektury mającej charakter użyteczności publicznej, współczesnych i historycznych projektów wzornictwa użytkowego, typografii i projektów graficznych (w tym zakresie zakładana jest współpraca między dwiema jednostkami GGM – Design i Domu Chodowieckiego i Grassa), projektowania przemysłowego, współczesnej mody, recepcji folkloru w obecnych rozwiązaniach. Galeria Design będzie miała za zadanie dokumentację współczesnego stylu życia, wyrażonego poprzez to, czym otaczamy się na co dzień. Oprócz wystaw czasowych zorganizowana zostanie specjalna seria spotkań z teoretykami designu i wiodącymi projektantami z Polski i zagranicy. Obecna Pracownia GGM, której funkcja zostanie przeniesiona do Domu Chodowieckiego i Grassa (warsztaty z ceramiki i litografii) będzie spełniać funkcję jednocześnie przedłużenia przestrzeni ekspozycyjnej, jak i miejsca spotkań i warsztatów z zapraszanymi znawcami poszczególnych aspektów szeroko pojętej sztuki użytkowej. Specjalne miejsce w galerii zostanie poświęcone bibliotece publikacji dotyczących światowych trendów w sztukach użytkowych, udostępnionej zwiedzającym w postaci reading roomu. Planowane jest również stworzenie przestrzeni sprzedaży komisowej wybranych przedmiotów ze szkła i ceramiki uznanych polskich projektantów. Dochód ze sprzedaży komisowej w całości przeznaczony zostanie na działalność merytoryczną galerii. GGM3 Design nie będzie się skupiać na jedynie przedmiocie, ale na relacjach, które przedmioty generują swą obecnością. Nowa jednostka zakłada ścisłą współpracę z podobnymi instytucjami z kraju i zagranicy, m.in. z Instytutem Designu w Kielcach, Galerią BWA Design z Wrocławia, Zamku w Cieszynie i innych.

Jako inicjujący działalność galerii zostanie zrealizowany szeroko zakrojony projekt pt. „Wyjście z szafy”. Projekt zakłada stworzenie zbiorowej wystawy, według konceptu Krzysztofa Kucharczyka, zbudowanej na zestawieniu ze sobą uznanych autorytetów projektowania z młodymi adeptami dizajnu. Motywem

przewodnim wystawy będzie szafa gdańska, potraktowana w nietradycyjny sposób, jako mebel - twór rzemieślniczy, którego zawartość stanowić będzie treść ściśle powiązania ze współczesnym projektowaniem. W tym celu zlecone zostanie zaprojektowanie czołowym polskim projektantom autorskich „szaf”. Szafy te nie muszą być do końca rozumiane jako stateczny mebel, można wyznaczyć wyobrażoną granicę, jaką jest przestrzeń magazynowania, np. 4 metry sześcienne. Projektanci i studia projektowebrane po uwagę to m. in. Tabanda, Tomasz Rygalik, Paweł Grobelny, BudCud, Oskar Zięta, Pani Jurek, Tamizo Architekci, Marek Cecuła, Malafor. Dopuszczone będzie zrobienie „mebla” na kółkach, czy wykonanego z tak efemerycznego materiału jak kurz. Zamówione przez Galerię meble zostaną wysłane do czołowych środkowoeuropejskich szkół designu, w których staną się ambasadorami Gdańska - miasta rzemieślników, miasta stawiającego na design, tranzytowego i otwartego. Zadaniem uczelni, do których powędrują szafy (m. in. UMRUM Praha, SOFA Poznań, SDC Bratislava, Tomas Bata Zlin University, Hasso Plattner Institut Potsdam, Academy of Design and Crafts HDK Gothenburg) będzie wypełnienie ich miejscowymi projektami korespondującymi z polskimi autorami szaf. Na przykład: w szafie Marka Cecuły powinny znaleźć się naczynia ceramiczne (dlatego najlepiej wysłać ją do Czech), a w szafie Tomasza Rygalika mogą znaleźć się meble (proponowane miejsce wysyłki to Gothenburg). W ten sposób powstałe szafy będą prezentowane nie tylko w przestrzeni GGM, ale również w innych gdańskich wnętrzach, jak również przewidziana jest możliwość ich ekspozycji w przestrzeni publicznej. Celem projektu jest medialne włączenie Gdańska na listę miast zaangażowanych w najwyższej próbie projektowanie. Wystawa, jak i cała akcja para-happeningowa ma zwrócić uwagę na lokalnych twórców, pokazując jednocześnie najlepsze europejskie projektowanie polskiemu odbiorcy.

Ze względu na konieczność przeprowadzenia prac remontowych w obiekcie (opisanych dalej w akapicie dotyczącym remontów i inwestycji), przewidywane otwarcie przekształconej jednostki planowane jest na koniec II kwartału 2022 roku, po rozpoczęciu regularnej działalności przez Dom Chodowieckiego i Grassa. Terminy otwarcia obu oddziałów zostaną wyznaczone w oparciu o harmonogram inwestycji i remontów instytucji oraz plan marketingowo-promocyjny. Podobnie, jak pozostałe oddziały, również GGM3 Design będzie się starać o finansowanie zewnętrzne, a koszt programu merytorycznego w ramach dotacji podmiotowej będzie zbliżony do obecnych kosztów Galerii Grassa, zwiększonych ze względu na postępujący wzrost cen usług i wynagrodzeń artystów, który powinien znaleźć odzwierciedlenie w pięcioletniej perspektywie budżetowej.



#### 4. Dom Daniela Chodowieckiego i Günтера Grassa (GGM 4 – Dom ChiG)

Zgodnie z opracowanymi przez pełnomocnika Prezydenta ds. projektu Dom Chodowieckiego i Grassa (przy wsparciu Rady Programowo-Konsultacyjnej) założeniami, Dom Chodowieckiego i Grassa będzie to przestrzeń, „w której dochodzić będzie do nieustających spotkań ludzi kultury, dzielących się swoimi doświadczeniami i przemyśleniami, uczących się od siebie nawzajem, przekazujących wiedzę dalej i kreujących tę przestrzeń wciąż na nowo.

Będzie to zatem międzynarodowe interdyscyplinarne centrum kultury, w którym prezentacja postaci i dzieł Daniela Chodowieckiego i Güntera Grassa, a także historii samego miejsca stanowi przyczynek do zadawania pytań o tożsamość lokalną, wzajemne oddziaływanie przestrzeni miejskiej i ludzi ją zamieszkujących. Miejsce dialogu pomiędzy tym, co dawne, a tym co współczesne, tym, co gdańskie, polskie, czy europejskie, ale także tym, co lokalne, swojskie i odległe, obce. Miejsce, w którym edukacja artystyczna i kulturowa ma charakter aktywny i odbywa się w oparciu o zderzenie doświadczeń artystów różnych dziedzin i narodowości,

Dom Chodowieckiego i Grassa będzie jednocześnie miejscem artystycznej aktywności i edukacji kulturowej, debat nad rolą i miejscem sztuki, instytucji kultury, artystów i oczywiście mieszkańców w jej współtworzeniu, nad śladami, jakie pozostawiamy, nad formami w jakich się to odbywa, nad wzajemnymi połączeniami – słowa, obrazu i przestrzeni.

Dziedziny sztuki, z którymi związali swoje życie Grass i Chodowiecki oraz tematy przewijające się w ich twórczości staną się kanwą programu instytucji. Szczególne miejsce w działalności Domu Chodowieckiego i Grassa przypadnie działaniom skupionym wokół słowa i obrazu, wzajemnych relacji między nimi, przemian, jakim podlegają wraz ze zmianami następującymi w otaczającym nas świecie. Co oczywiste, temat dotykać będzie zarówno procesu powstawania i funkcjonowania materiałów drukowanych w ich fizycznej formie (projektowanie graficzne, skład, techniki drukarskie), jak i oddziaływania na odbiorcę w sferze idei, kształtowania postaw i tożsamości.

Przede wszystkim będzie to jednak przestrzeń spotkań różnych grup docelowych projektu – naturalne miejsce integracji społecznej, obcowania ze sztuką i edukacji kulturalnej mieszkańców, arena twórczych działań artystów odbywających tu rezydencje i zapraszanych przez nich do współpracy artystów gdańskich, a jednocześnie nowe miejsce na mapie turystycznej Gdańska. Dzięki takiemu połączeniu Dom Chodowieckiego i Grassa z jednej strony będzie atrakcyjną przestrzenią, w której artyści mogą realizować projekty w pełni wykorzystując swój potencjał, a widzowie, uczestnicy otrzymują pełne spektrum obrazu, z drugiej, miejscem, w którym wszyscy wzajemnie się

inspirują, dzielą doświadczeniami, współtworzą, rozwijają, dotykając zarówno tematów lokalnych, jak i uniwersalnych.

W Domu Chodowieckiego i Grassa prezentowana będzie w ramach wystaw stałych twórczość obu gdańszczan, realizowane będą zajęcia z zakresu edukacji artystycznej w formie warsztatów oraz wykładów i konferencji, a także wdrożony zostanie program rezydencyjny dla twórców.

Nieprzypadkowy jest wybór miejsca na utworzenie Domu Chodowieckiego i Grassa, którego siedzibą stanie się przygotowywany właśnie do renowacji dawny Zespół Sierocińca (obecnie dwa budynki przy ul. Sierocej 6 i 8). Wprowadzenie działalności kulturalnej w tę przestrzeń, do niedawna pełniącą jeszcze funkcje mieszkaniowe, pozwoli na uratowanie niezwykle interesującego przykładu architektury XVIII-wiecznego zakładu opiekuńczego. Budynek Sierocińca został wybudowany w latach 1698–1699 przez budowniczego miejskiego Bartela Ranischa. W kolejnych latach obok postawiono szkołę, tzw. budynek boczny i pawilon ogrodowy. Umieszczony tu Dom Dobroczynności, zarządzany przez rajców miejskich ze Starego i Głównego Miasta, początkowo pełnił rolę przytułku, w którym osadzano zarówno dzieci, jak i dorosłych, a następnie - do roku 1906 - już wyłącznie sierocińca. Po jego przeniesieniu do nowej lokalizacji stopniowo coraz większy procent budynków zajmowały mieszkania komunalne. W planach jest renowacja istniejących budynków oraz odtworzenie dawnej szkoły i pawilonu ogrodowego (zniszczonych w 1945 r.).

Otwarcie Domu Chodowieckiego/Grassa zaplanowane jest na przełom 2021 i 2022 r. Inwestycja realizowana będzie w dwóch etapach – w pierwszym etapie przeprowadzony zostanie kapitalny remont istniejących budynków wraz z ich dostosowaniem do nowych funkcji, odbudowany zostanie tzw. pawilon ogrodowy który będzie pełnił funkcję recepcji. W kolejnym etapie odbudowany zostanie budynek dawnej szkoły oraz posadowiony zostanie pomnik Chodowieckiego, wieńczący zagospodarowanie terenu instytucji.

Dla mieszkańców i turystów odwiedzających Gdańsk, utworzenie Domu Daniela Chodowieckiego i Güntera Grassa w odrestaurowanym dawnym Domu Dobroczynności stanowić będzie idealne uzupełnienie powstającego w północnej części Gdańska zespołu instytucji kultury o znaczeniu międzynarodowym: Muzeum Poczty Polskiej w Wolnym Mieście Gdańsku, Europejskiego Centrum Solidarności, Muzeum II Wojny Światowej, a w przyszłości również nowego oddziału Muzeum Gdańskie oraz oddziału Muzeum Narodowego w Gdańsku – NOMUS.”

#### 4.1. tymczasowa lokalizacja (2019 - 2021)

Obecnie referat ds. projektu Chodowieckiego i Grassa funkcjonuje w dwóch pomieszczeniach przy ul. Sierocej 6 i wykorzystuje przestrzeń podwórza oraz

kilka mieszkań do realizacji wydarzeń kulturalnych, jednak po rozpoczęciu prac remontowo-budowlanych nie będzie to już możliwe. Zważywszy, że przewidywany termin ich rozpoczęcia to przełom roku 2018/19, należy już w tej chwili zaplanować przeniesienie pracowników do nowego (tymczasowego) miejsca, umożliwiającego nie tylko kontynuację prac nad projektem (nadzór nad inwestycją, programowanie przyszłej działalności merytorycznej oddziału i kontynuacja rozpoczętej już działalności kulturalnej) ale również zbudowanie nowej struktury obejmującej pracowników GGM i referatu.

W związku z powyższym oraz z planowanymi niezbędnymi remontami w pozostałych oddziałach GGM, konieczne jest znalezienie w zasobach miejskich zespołu 10 pomieszczeń. W chwili obecnej idealnym miejscem wydają się pomieszczenia przy Długim Targu, które opuszczać będzie Instytut Kultury Miejskiej w związku z przenosinami do Kunsztu Wodnego. Takie rozwiązanie pozwoliłoby na wspólne funkcjonowanie pracowników GGM a jednocześnie umożliwiłoby realizację przedsięwzięć kulturalnych w tzw. Sieni. W pomieszczeniach przy Długim Targu znalazłyby swe miejsce tymczasowe biura Galerii oraz przestrzeń edukacyjno-wystawiennicza, w której prowadzona byłaby stała działalność mająca przygotować publiczność do oficjalnego otwarcia Domu w 2021 roku.

W ramach tymczasowej działalności Dom będzie kontynuować oraz zainauguruje następujące działania:

- warsztaty edukacyjne dotyczące drukarstwa tworzone we współpracy z ASP Gdańsk,
- wystawy czasowe studentów gdańskiej ASP,
- miejsca wykładów, debat i spotkań dotyczących m.in. historii i tożsamości Gdańska, dawnego Sierocińca, spuścizny po Danielu Chodowieckim,
- konkurs prozatorski im. Güntera Grassa – kierowany do autorów przed 40 rokiem życia, dotyczący krótkich form prozatorskich – opowiadań, felietonów, reportaży.
- konserwacja i digitalizacja prac Daniela Chodowieckiego (w obecnej chwili w depozycie galerii pozostaje 1180 druków i ilustracji)
- stworzenie wirtualnej galerii Chodowieckiego, na wzór tego jak zostały zaprezentowane prace Grassa – [www.ggd.gda.pl/wggg/pl](http://www.ggd.gda.pl/wggg/pl)

Obecnie pierwsza rezydencja, związana z ICORN, realizowana jest w ramach zasobów Gdańskiej Galerii Miejskiej. Istnieje możliwość równoległej realizacji kolejnych rezydencji artystycznych przy współpracy z CSW Łaźnia, przy założeniu, że pobyty artystów byłyby związane z działaniami w przestrzeni publicznej lub ewentualnie z pracami, które mogłyby wejść w skład przyszłej kolekcji Domu.

#### 4.2. ul. Sieroca 6-9 (2021-2023)

Planowana data oficjalnego otwarcia DChiG to 16 października 2021 roku. Do tego czasu wyremontowane zostaną dwa istniejące budynki kompleksu sierocińca z przełomu XVII i XVIII wieku oraz zostanie odtworzony pawilon ogrodowy i uporządkowana zostanie przestrzeń dziedzińca wraz z miejscami parkingowymi. Docelowa działalność Domu skupi się na szeregu działań, mających u wspólnej podstawy promocję postaci i dzieł Daniela Chodowieckiego i Güntera Grassa, jako symbolicznych i historycznych osobowości budujących tożsamość współczesnego Gdańska. Ze względu na szeroki zakres prac budowlanych i adaptacyjnych oraz wysoki stopień złożoności prac w obiekcie zabytkowym, przyjąć należy, że termin ten może ulec przesunięciu.

W odnowionej przestrzeni Dawnego Sierocińca (budynki przy ulicy Sierociej 6 i 8) a teraz Domu Chodowieckiego i Grassa znajdą miejsce:

- sale wystaw stałych, prezentujących w atrakcyjnej wizualnie formie twórczość Chodowieckiego i Grassa, zgromadzoną i stale poszerzaną w ramach depozytu złożonego obecnie w Gdańskiej Galerii Güntera Grassa;
- sala wystaw czasowych, w której prezentowane będą 4 wystawy w ciągu roku, będące pokłosem rezydencji artystycznych, projektów edukacyjnych oraz międzynarodowej współpracy DChiG;
- wielofunkcyjna sala widowiskowa - miejsce m.in. prezentacji spektakli, filmów, koncertów, odczytów, konferencji, spotkań autorskich (realizowanych również przez inne podmioty w ramach najmu powierzchni);
- magazyn dzieł sztuki z pracownią konserwatorską (planowane jest stałe poszerzanie kolekcji Chodowieckiego i Grassa, zarówno o kolejne dzieła sztuki ich autorstwa, oryginalne pamiątki, które uda się pozyskać na rynku po twórcach, jak również nowe prace współczesnych artystów, nawiązujące bezpośrednio do spuścizny po patronach Domu);
- pracownie grafiki, druku oraz ceramiki, czyli głównych mediów plastycznych, którymi posługiwali się patroni Domu ChiG (edukacja artystyczna skupiająca się na tradycyjnym rękodziele ma za zadanie uczyć od podstaw chętnych do ich poznania adeptów; w 2018 roku zostało zawarte wstępne porozumienie między Miastem i ASP w Gdańsku, na mocy której prowadzony będzie w Domu Chodowieckiego i Grassa w formie rezydentury program prokulturowy wykorzystujący umiejętności wykładowców i studentów Akademii w prowadzeniu zarówno podstawowych jak i zaawansowanych warsztatów wykorzystujących powyższe media);

- cztery pomieszczenia rezydencyjne, przeznaczone dla artystów sztuk wizualnych i literatów, dzięki czemu możliwa będzie realizacja stałej współpracy z międzynarodową siecią miast schronienia ICORN oraz siecią rezydencji artystycznych ResArtis, zrzeszającą obecnie około 650 organizacji i centrów rezydencyjnych z 70 krajów; wyniki pobytów rezydencyjnych, w formie prac plastycznych bądź utworów literackich będą prezentowane i promowane w ramach oferty kulturalnej Domu (około pięciu rezydencji rocznie, o różnym czasie trwania);
- scena letnia (zadaszona) z kawiarnią – miejsce spotkań artystów, mieszkańców, turystów – przeznaczona do organizacji imprez plenerowych, spotkań autorskich, koncertów

Planowana jest również odbudowa nieistniejącego pawilonu ogrodowego, który będzie pełnił funkcję recepcji i informacji. Znajdą się w nim również ogólnodostępne toalety.

Po roku 2021 planowana jest kolejna inwestycja w ramach projektu, polegająca na odtworzeniu budynku szkoły z 1707 roku. Ta dodatkowa przestrzeń zostanie wykorzystana do stworzenia pracowni dawnych technik drukarskich oraz restauracji z zapleczem gastronomicznym, kawiarni z czytelnią i sklepu z pamiątkami. W budynku tym znajdą miejsce również pomieszczenia biurowe GGM-u oraz przestrzeń magazynowa.

#### 5. Kontynuacja projektów zewnętrznych i cyklicznych – festiwali: Narracje, Present Performance, Grassomania.

Gdańska Galeria Miejska jest organizatorem bądź współorganizatorem trzech festiwali artystycznych, kontynuowanych od pierwszych lat działalności. Ich marka na stałe wrosła w świadomość zarówno gdańszczyzan, jak i publiczności ogólnopolskiej. Program kadencyjny zakłada stałą ich organizację w ciągu najbliższych pięciu lat. Dzięki nim, GGM stale pojawia się w różnych dzielnicach miasta, nie ograniczając swej działalności do placówek wystawienniczych.

Międzynarodowy Festiwal Narracje w 2018 roku odbędzie się w dzielnicy Oliwa; obecnie trwają przygotowania do jego dziesiątej edycji zatytułowanej: „Słońca w milczeniu są jak wielki śpiew w zenicie”. Do października 2018 roku wraz z Instytutem Kultury Miejskiej zostanie wybrana dzielnica jedenastej edycji, prawdopodobna lokalizacja to dzielnica Aniołki.

Present Performance to unikalna formuła festiwalu łączącego ekskluzywną formę wypowiedzi artystycznej jaką jest performans ze społecznym przeżyciem i zaangażowaniem zapewniającym inkluzywny charakter wydarzenia, co roku odbywającego się w okresie letnim w turystycznej dzielnicy Brzeźno. W 2018

roku kuratorem festiwalu był Mateusz Szymanówka, znany w Polsce i zagranicą z wielu projektów na pograniczu tańca i choreografii.

Trzeci z festiwali, nie mniej ważny to Grassomania, która co roku przybiera inną formułę działań poza galerią 4G, mająca na celu promocję myśli i wiedzy na temat twórczości Noblisty. W 2018 roku festiwal przybrał formę projektu mapowania miasta przez jego mieszkańców pod tytułem odnoszącym do pamięci zmysłów: „Z oranżadą w proszku na językach”. We współpracy ze studentami Politechniki Gdańskiej uczestnicy festiwalu tworzą subiektywną mapę skojarzeń i wspomnień związanych z tkanką miasta, której finalne efekty zostaną zaprezentowane 2 września. W 2019 roku Grassomania będzie się odnosić do wątków feministycznych w powieściach Grassa i będzie związana z prezentowaną w 4G wystawą o tej samej tematyce. Docelowo festiwal przeniesiony będzie do Domu Daniela Chodowieckiego i Güntera Grassa.

## 6. Marketing i promocja

W zakresie marketingowym istotne będzie, aby wykreować spójny wizerunek Domu Chodowieckiego i Grassa, komunikując jednocześnie, że jest on częścią Gdańskiej Galerii Miejskiej. Komunikacja wizerunkowa będzie musiała również objąć oddział GGM 3 Design. Wyzwaniem dla Galerii będzie stworzenie planu marketingowego związanego z otwarciem Domu Chodowieckiego i Grassa. Do tej pory działalność Galerii opierała się głównie na działalności nieodpłatnej, jednak Dom Chodowieckiego i Grassa powinien prowadzić działalność odpłatną, szczególnie w zakresie obsługi turystyki kulturowej.

W roku 2017 GGM zmieniła swą identyfikację wizualną oraz przeprowadziła lifting strony internetowej. Konieczne będzie dostosowanie informacji graficznych Domu do standardów GGM oraz bieżące informowanie, poprzez media związane z Galerią, również działań, które mają miejsce w tymczasowej siedzibie Domu. Z tej racji, że Gdańska Galeria Miejska posiada już ustaloną markę i jej rozpoznawalność jest znacząca w skali Gdańska i Polski, ważnym jest aby utrzymać linię informacyjną związaną z Domem w odniesieniu do działań Galerii. Niemniej, w związku z oficjalnym otwarciem Domu przeprowadzona będzie profesjonalna kampania wizerunkowa Galerii oraz promocja nowej placówki nakierowana na turystów (szczególnie z Niemiec), włączającą do swojej struktury Dom Chodowieckiego i Grassa. Przebudowana zostanie strona internetowa Galerii, tak by zwiększona ilość informacji w niej zawartej była czytelna dla internautów.

## 7. Oferta edukacyjna i upowszechniająca sztukę i kulturę współczesną w latach 2018-2023

Obecnie program edukacji Gdańskiej Galerii Miejskiej opiera się na dwóch filarach. Pierwszym, jest aktywna działalność Pracowni Artystycznej GGM, zlokalizowana przy galerii 4G, od strony ulicy Grobla I. W jej ramach Grażyna Tomaszewska Sobko prowadzi regularne warsztaty ceramiki i litografii dla grup dzieci, dorosłych i seniorów. Zajęcia odbywają się w niej kilka razy w tygodniu i cieszą się dużym zainteresowaniem ze strony odbiorców. Techniki te wybrane zostały ze względu na charakter prac plastycznych patrona Galerii 4G – Güntera Grassa, grafika i ilustratora, oraz rzeźbiarza. Zajęcia te stanowią też źródło dochodów galerii – są odpłatne. Jednocześnie umożliwiają amatorom sztuki rozwijanie swych zdolności w dość tradycyjnych mediach plastycznych, przez co mogą oni poznawać tajniki podstawowego warsztatu artysty.

Drugi filar edukacji GGM skupia się wokół wystaw prezentowanych w trzech filiach galerii. Zajęcia te odbywają się w zależności od stopnia skomplikowana bądź bezpośrednio na ekspozycji wystaw, bądź w Pracowni GGM, z częstotliwością co dwa tygodnie, w niedzielne popołudnia i kierowane są głównie dla dzieci w wieku 7-11 lat. Każdorazowo do poszczególnych wystaw dobierany jest odrębny zestaw ćwiczeń plastycznych, często korzystający z nietypowych materiałów, mających na celu pobudzić i rozwinąć wyobraźnię dzieci, oraz pozwolić na przyswojenie sobie idei prezentowanych wystaw.

Dzięki podpisanemu pomiędzy przyszłym Domem Daniela Chodowieckiego i Güntera Grassa oraz Akademią Sztuk Pięknych porozumieniu, w najbliższych latach rozwijany będzie kolejny, III filar działalności edukacyjnej, dotyczący technik druku i składu, realizowany przez wykładowców i studentów akademickich. Program ten kierowany będzie zarówno do studentów ASP jak i osób chcących poznać tradycyjne techniki drukarskie, wykorzystujące mechaniczne i cyfrowe rozwiązania stosowane w dawnym i współczesnym drukarstwie i wydawnictwie. W chwili, gdy placówka ta rozpocznie swą stałą działalność, zarówno program edukacyjny dotyczący ceramiki i litografii, jak i drukarstwa znajdzie swe miejsce w pracowniach Domu. W obecnej Pracowni Artystycznej przy ulicy Grobla I stworzona zostanie aktywna przestrzeń co-workingowa, swoimi działaniami uzupełniająca program wystawienniczy GGM3 Design, połączona z kawiarnią artystyczną, generującą przychód własny galerii. Idea ta realizowana będzie od roku 2022.

## 8. Działalność wydawnicza

Jak wspomniano, od 2017 roku GGM rozpoczęła wydawanie szeregu publikacji pod wspólnym tytułem i zbliżonej oprawie graficznej „Grass plus”. Seria A wydawana w ramach tych wydawnictw to katalogi po wystawach związanych z promocją twórczości Grassa; seria B dotyczyć ma tłumaczeń nieznanymi w

języku polskim przekładów wierszy, felietonów, artykułów czy powieści Noblisty. W tym celu GGM nawiązuje współpracę z Wydawnictwem Steidl, Medienarchiv w Bremie, Akademią Sztuki w Berlinie. W związku z planami dotyczącymi pracowni drukarskiej, tworzonej już w trakcie remontu Domu Chodowieckiego i Grassa, możliwe będzie nie tylko przygotowywanie do druku, ale sam skład i druk tej serii wydawnictw.

W ramach Domu Chodowieckiego i Grassa planowane jest znaczne rozszerzenie działalności wydawniczej, obejmującej projektowanie i wydawanie katalogów wystaw, monografii artystycznych, krótkich form prozatorskich i poetyckich pod egidą GGM. M.in. jeszcze przed oficjalnym otwarciem Domu planowane jest wydanie dwóch publikacji. Jedną z nich będzie katalogiem zgromadzonych w Domu prac graficznych Daniela Chodowieckiego. Druga zaś będzie miała na celu ukazanie w sposób kompleksowy i wszechstronny proces rewitalizacji budynków przy ul. Sierociej pod przyszłą funkcję Domu. Szczegóły konkretnych wydawnictw będą znane bliżej terminu otwarcia Domu.

Ponadto, GGM stale pracuje nad tworzeniem katalogów wystaw prezentowanych w pozostałych filiach. Wydawnictwa te przyjmują różny charakter, dopasowany do rodzaju i tematyki wystaw. Nie są to klasyczne katalogi wystaw, prezentujące jedynie prace pokazywane na wystawie, ale wydawnictwa problemowe, odnoszące się do współczesnych zagadnień socjologicznych, kulturowych czy ekonomicznych.

Jednym z efektów programu rezydencyjnego ICORN jest ścisła współpraca z międzynarodowym gronem literatów. GGM, dysponując określonym zasobem praw do tych utworów swoich rezydentów będzie miała możliwość publikacji wybranych materiałów. Obecnie trwają rozmowy z Domem Literatury we Wrocławiu oraz Willą Decjusza w Krakowie nad stworzeniem wspólnej linii tłumaczeń dedykowanych polskim rezydentom sieci ICORN, które mogłyby być szeroko kolportowane w Polsce i zagranicą. To kolejna z prognozowanych działalności literackich GGM.

## 9. Kluczowe wydarzenia Gdańskiej Galerii Miejskiej w latach 2018-2023

- 10 lecie GGM w 2019 roku

Kluczowym elementem obchodów jubileuszu GGM będzie organizacja VI Ogólnopolskiego Zjazdu Dyrektorów i Pracowników Galerii Sztuki Współczesnej w dniach 27-30 września 2019 roku. Zjazdy te mają charakter



warsztatowy i mają na celu wzmocnienie kontaktów i więzi środowiskowych oraz promocję różnych jednostek wystawienniczych z całego kraju. Ich organizacja służy konsolidacji celów oraz wzajemnemu rozpoznaniu aktualnych krajowych trendów wystawienniczych. Pierwsza edycja zjazdu miała miejsce w Tarnowie, w 2013 roku i była organizowana przez BWA Tarnów. Każdorazowo, zjazd gromadzi około 30-40 dyrektorów i ich pracowników z Polski, specjalistów w zakresie sztuki współczesnej. Zjazdy umożliwiają swobodną wymianę doświadczeń i sposobów rozwiązań problemów, z którymi najczęściej spotykają się instytucje szczebla samorządowego, dedykowane sztuce współczesnej. Wydarzenie realizowane będzie we współpracy z Towarzystwem Inicjatyw Twórczych „ę”, które przygotowuje specjalnie dedykowane warsztaty podejmujące zagadnienia współpracy instytucji z artystami. Zjazdowi towarzyszyć będzie otwarty program artystyczny, dostępny dla szerokiej publiczności, realizowany w jednostkach galerii oraz w przestrzeni miejskiej. GGM będzie realizować Zjazd we współpracy z CSW Łąźnia. Zjazd potrwa trzy dni.

Dodatkowo, jubileusz 10lecia GGM zostanie podkreślony kampanią promocyjną prowadzoną na terenie Gdańska i innych miast Polski.

- otwarcie Domu Daniela Chodowieckiego i Günтера Grassa w roku 2021

W roku 2019, po włączeniu obecnego referatu ds. projektu Domu Chodowieckiego i Grasa w strukturę Galerii rozpoczęte zostaną prace nad kampanią wizerunkową i promocyjną dla całej galerii z uwzględnieniem specyfiki wszystkich oddziałów i potencjalnych grup odbiorców, co szczególne znaczenie będzie miało w przypadku Domu Chodowieckiego i Grassa, który nastawiony będzie w znacznie większym stopniu niż pozostałe placówki na odbiorcę zagranicznego i turystkę kulturową. Przygotowana zostanie również kampania otwarcia Domu CHiG.

- otwarcie GGM3 Design – 2022

Plan otwarcia GGM3 Design omówiono szerzej w informacji dotyczącej opisu nowej funkcji galerii.

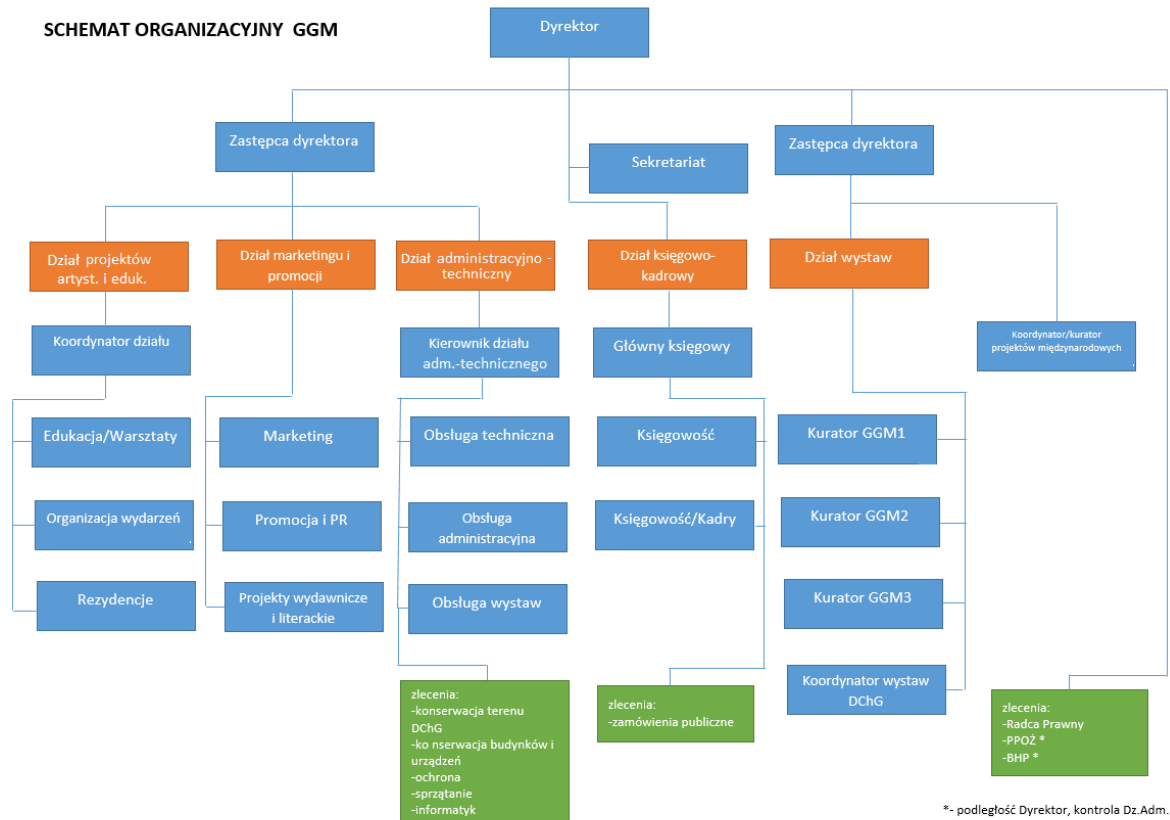
- 250 rocznica podróży Chodowieckiego z Berlina do Gdańska – 2023

Plan obchodów zostanie opracowany w ramach strategii promocyjnej oddziału

## II. Rozwój struktury organizacyjnej GGM.

Utworzenie Domu Chodowieckiego i Grassa oraz GGM 3 Design wiąże się z koniecznością wprowadzenia zmian w strukturze organizacyjnej GGM oraz

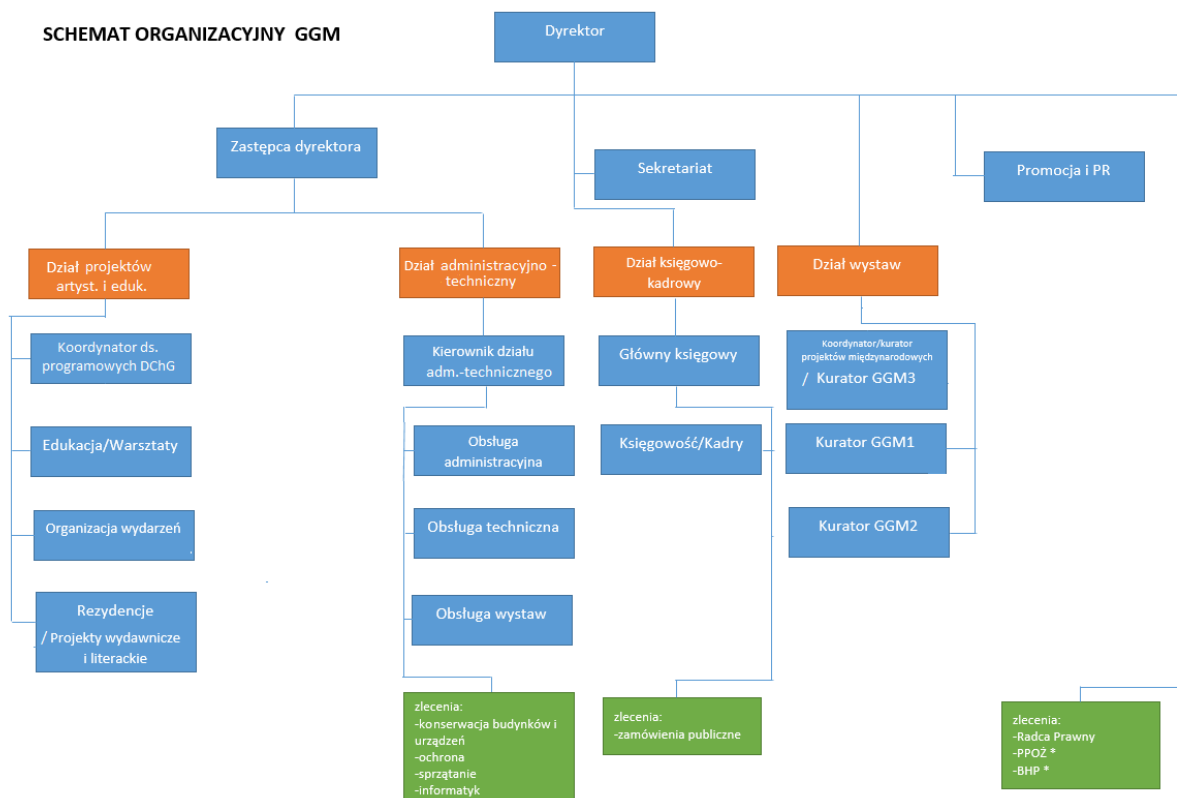
zwiększeniem finansowania w ramach dotacji podmiotowej. Docelowo, Gdańska Galeria Miejska powinna zatrudniać 35 etatowych pracowników. Strukturę przedstawiono poniżej.



W strukturze tej założono, że Dyrektor kieruje Galerią przy pomocy dwóch zastępców (co powinno znaleźć odzwierciedlenie w statucie instytucji). Proponuję, aby jako pierwszego zastępcę zatrudnić już w roku 2019 obecnego pełnomocnika Prezydenta Miasta Gdańska ds. projektu Domu Chodowieckiego i Grassa (umożliwi to stworzenie spójnego programu przyszłej działalności instytucji oraz sprawny nadzór nad inwestycją), natomiast zastępcę nadzorującego dział wystawienniczy zatrudnić dopiero w momencie rozpoczęcia pełnej działalności przez wszystkie oddziały GGM. Podobnie konieczne jest już na tym etapie włączenie do zespołu Galerii kierownika działu administracyjno-technicznego, którym powinien zostać obecny pracownik referatu ds. projektu Domu Chodowieckiego i Grassa, zatrudniony ze względu na wieloletnie doświadczenie w zakresie prowadzenia inwestycji i nadzór nad działaniami techniczno-remontowymi w instytucji kultury, co umożliwi szczegółowe zaplanowanie i przeprowadzenie wszystkich niezbędnych prac w zakresie istniejących i planowanych oddziałów Galerii (załączony dalej plan remontów uwzględnia przekazane przez niego uwagi). Koordynacją działań kulturalnych związanych

przyszłą działalnością Domu Chodowieckiego i Grassa zajmować się będzie nadal obecny specjalista ds., z tą różnicą, że już nie w ramach referatu lecz Galerii, a dodatkowo, w związku z uruchomieniem w tym roku programu rezydencyjnego, planami jego rozbudowy, oraz stale rosnącym zapotrzebowaniem osoby kompleksowo zajmującej się działalnością wydawniczą i literacką zatrudniony zostanie nowy pracownik. Również w ramach rozpoczynającej się reorganizacji zatrudnione zostaną na umowy o pracę osoby pilnujące wystaw i stanowiące wsparcie dla kuratorów poszczególnych oddziałów Galerii (do tej pory zatrudniane na umowy zlecenia). Pozostałe nowe stanowiska będą tworzone w miarę postępów inwestycji i planowane z wyprzedzeniem umożliwiającym prawidłowe określanie budżetów GGM na kolejne lata.

Poniżej, w formie graficznej przedstawiam etap przejściowy wzrostu struktury organizacyjnej (od 2019 roku), zakładający zatrudnienie na etatach pracowników obsługi oraz przejście pracowników obecnego Referatu ds. projektu Domu Chodowieckiego i Grassa Biura Prezydenta ds. Kultury UMG w strukturę Galerii. Proponuję, by w 2019 roku włączyć pracowników Referatu w strukturę Galerii, żeby móc zacząć budować zespół i wzmocnić przygotowania do działalności merytorycznej.



\*- podległość Dyrektor, kontrola Dz. Adm.

Opisy stanowisk na bazie schematu organizacyjnego planowanego w roku 2022 – pierwszego pełnego roku działalności w pełnej obsadzie

## Dyrekcja

Zgodnie z wcześniejszymi ustaleniami z PMG i BPK w docelowym schemacie organizacyjnym ujęte zostaną etaty Dyrektora oraz dwóch Zastępców. Stanowiska te powstaną w związku ze zwiększonym nakładem pracy na wszystkich szczeblach działalności Galerii. Zatrudnienie zastępcy nadzorującego całość spraw związanych z przygotowaniem do otwarcia Domu Chodowieckiego i Grassa powinno nastąpić w roku 2019, natomiast zastępcy koordynującego działalność wystawienniczą w roku 2021 lub 2022.

## Dział administracyjno - techniczny

Przy planowanej strukturze działalności galerii niezbędne będzie utworzenie nowego działu, którego działania skupią się na obsłudze administracyjnej i technicznej zarówno powierzonej Galerii infrastruktury i budynków (pomieszczeń), jak i bieżącej działalności artystycznej, naukowej i kulturalnej. Obecnie w Galerii istnieją dwa etaty w Dziale technicznym. Prowadzenie inwestycji w nowym oddziale Galerii oraz zakładany plan prac remontowych w już istniejących wymagać będą zwiększonej obsługi technicznej. Ponadto zwiększy się nakład pracy związanej z montażami/demontażami wystaw czasowych, organizacją i obsługą wydarzeń specjalnych, bieżącą opieką techniczną nad wszystkimi oddziałami oraz opieką nad sprzętem będącym własnością instytucji (przy zachowaniu standardów bhp i p.poż.). W chwili obecnej Galeria funkcjonuje w trzech oddziałach ulokowanych w budynkach zarządzanych przez Gdańskie Nieruchomości, w zasobach których znajdują się również budynki przyszłego Domu Chodowieckiego i Grassa, które docelowo zostaną przekazane Galerii wraz z terenem przyległego podwórza. Należy się spodziewać, że w momencie oficjalnego utworzenia nowego oddziału Galerii (czyli dokonania zmiany w statucie) Gdańskie Nieruchomości wystąpią z wnioskiem o przejęcie tych obiektów.

W skład Działu administracyjno-technicznego docelowo wejdą:

- kierownik Działu administracyjno-technicznego, odpowiedzialny za sprawne funkcjonowanie całego działu (1 etat – proponuję zatrudnienie już w roku 2019 osoby obecnie zatrudnionej w referacie ds. Domu CHiG),
- specjalista ds. administracyjnych, z funkcją intendenta pomieszczeń i budynków (1 etat – zatrudnienie w momencie przekazania przez Gdańskie Nieruchomości budynków przy ul. Sieroczej)

- specjaliści ds. technicznych (m.in. oświetlenia, nagłośnienia, multimediiów), do których zadań będzie należała obsługa techniczna montażu, demontażu wystaw, zapewnienie zaplecza technicznego oraz obsługi wydarzeń we wszystkich oddziałach oraz bieżąca konserwacja sprzętów i mienia pozostającego w dyspozycji galerii (5 etatów – obecnie 2 etaty, zwiększenie powinno nastąpić w roku poprzedzającym otwarcie Domu ChiG)
- opiekunowie ekspozycji, osoby pilnujące wystawy oraz stanowiące wsparcie producenckie dla kuratorów poszczególnych oddziałów (8 etatów wyliczonych na podstawie liczby lokalizacji oraz godzin otwarcia – do tej pory osoby zatrudniane na umowy zlecenia – proponuję zatrudnienie w roku 2019 połowy składu, pozostałych osób w roku otwarcia Domu Chi G)

### Dział marketingu i promocji

Obecnie dział ten tworzy jedna osoba zatrudniona w wymiarze jednego etatu. Jej intensywne prace już teraz nie jest w stanie zapewnić odpowiedniej oprawy promocyjnej dla tworzonych przez Galerię wystaw i wydarzeń. Dlatego planowane jest rozszerzenie działu promocji do 3 etatów, z których jeden dedykowany byłby bezpośrednio promocji i upowszechnianiu, drugi działaniom marketingowym związanym z wprowadzeniem działalności odpłatnej oraz najmem pomieszczeń w Domu Chodowieckiego i Grassa, trzeci zaś etat skupiałby się na działalności wydawniczej Galerii, przygotowywaniu druków reklamowych, ewidencjonowaniu wydawnictw oraz ich dystrybucji w innych placówkach wystawienniczych na terenie kraju oraz księgarniach. Tylko w ten sposób będzie można zapewnić sprawna obsługę reklamową i promocyjną dla złożonego kompleksu, jakim stanie się Galeria w 2021 roku. Wprowadzenie etatu związanego z działalnością marketingową powinno nastąpić na rok przed planowanym otwarciem, natomiast w roku 2019 proponuję utworzenie etatu ds. wydawnictw i rezydencji artystycznych, który do czasu otwarcia Domu ChiG będzie również stanowił wsparcie promocyjne.

### Dział projektów artystycznych i edukacji

W chwili obecnej Galeria zatrudnia jednego pracownika na etacie łączącym stanowisko Specjalisty ds. edukacji i kuratora wystaw, który prowadzi Pracownię artystyczną GGM, w której znajduje się piec do wypału ceramiki, koło garncarskie i prasa litograficzna. Osobno Galeria zatrudnia na umowę zlecenie osobę do przeprowadzania warsztatów dedykowanych poszczególnym wystawom czasowym. W związku z planami stworzenia pracowni druku i ceramiki w przyszłym Domu Chodowieckiego i Grassa, oraz poszerzenia oferty edukacyjno-eventowej planowane jest powiększenie Działu o dodatkowe etaty. Trzy etaty stricte odnoszące się do działalności edukacyjnej to: Koordynator działu oraz 2

etaty specjalistów ds. edukacyjnych. Dodatkowo, do działu przynależć będą dwa etaty: 1 etat Specjalisty ds. organizacji wydarzeń, mający obsługiwać wydarzenia dodatkowe, takie jak warsztaty do wystaw, warsztaty plenerowe, animacja działań edukacyjnych we wszystkich czterech lokalizacjach Galerii, oraz 1 etat specjalisty ds. rezydencji artystycznych, odpowiedzialny za koordynację programu rezydencji, przyjazdów i wyjazdów oraz obsługi rezydentów, zapewniania im opieki w trakcie rezydencji, legalizacji pobytów rezydentów zagranicznych. W związku z działalnością prowadzoną już obecnie w przestrzeni przyszłego Domu ChiG, obecnie organizowaną siłami referatu funkcjonującego w BPK oraz na podstawie umów zleceń, proponuję utworzenie w roku 2019 2 etatów (obecny pracownik referatu plus jedna nowa osoba), które przejmą organizację eventów, program rezydencyjny (włącznie z realizacją podpisanego porozumienia z ICORN oraz organizację działań związanych działalnością Domu ChiG), a pozostałe w roku otwarcia Domu ChiG.

#### Dział wystaw

Dział ten, podlegający bezpośrednio pod Zastępcę Dyrektora ds. Wystawienniczych, obejmuje 4 etaty Kuratorów przypisanych do każdej z 4 przestrzeni wystawienniczych Galerii oraz festiwalom i wydarzeniom zewnętrznym. W chwili obecnej kuratorzy (3 etaty) posiadają bardzo szerokie zakresy obowiązków. Są współpomysłodawcami wystaw, zajmują się przygotowaniem umów i porozumień z instytucjami współpracującymi i zapraszającymi artystami, spełniają funkcje producenckie, takie jak organizacja wypożyczeń, organizacja transportów prac artystycznych bądź ich produkcji, koordynacja przejazdów i noclegów twórców spoza Gdańska. Kuratorzy nawiązują kontakty w artystycznym środowisku w Polsce i zagranicą, przygotowują teksty towarzyszące wystawom, współpracują z grafikami nad oprawą graficzną poszczególnych wydarzeń, rozliczają wraz z księgowością koszty poszczególnych wydarzeń, w tym zewnętrzne dotacje. Rozbudowa struktury pracowniczej, zwłaszcza poszerzenie jej o Dział administracyjny spowoduje, że w większej mierze Kuratorzy będą mogli skupić się na zadaniach merytorycznych do wystaw i wydarzeń w poszczególnych galeriach oraz poszerzaniu kontaktów w środowiskach sztuk wizualnych i literatury. Ich głównym zadaniem stanie się ustalanie programu wystaw i wydarzeń oraz bieżąca opieka nad ich realizacją od strony merytorycznej. Osobom zatrudnionym do pilnowania wystaw zostaną natomiast, jak już wcześniej wspomniano, przypisane również zadania związane z procesem produkcji wystaw.

Kurator projektów międzynarodowych/ koordynator działu wystaw

Planowane jest utworzenie samodzielnego stanowiska Kuratora projektów międzynarodowych, podległego bezpośrednio pod Zastępcę Dyrektora ds. Wystawienniczych. W związku z międzynarodowym charakterem działalności zarówno poszczególnych filii Galerii GGM, jak i Domu Chodowieckiego i Grassa, konieczne jest stałe utrzymywanie kontaktów międzynarodowych, w tym polsko – niemieckich, ale również z krajami nadbałtyckimi, w celu skutecznej promocji i upowszechniania działalności Galerii poza granicami Polski. Jednocześnie, Kurator projektów międzynarodowych odpowiedzialny będzie za wdrażanie unijnych programów kulturalnych w Galerii, takich jak choćby z programu UE Kreatywna Europa. Działalność osoby na tym stanowisku będzie dotyczyć zarówno projektów związanych z literaturą jak i sztukami wizualnymi, a szerzej z kulturotwórczymi aspektami współpracy międzynarodowej (etat planowany po roku 2019).

#### Dział Księgowo-kadrowy

W ramach działu planowane jest utworzenie dodatkowego etatu Specjalista ds. Księgowości i Kadr – w chwili obecnej w Galerii są dwa etaty w Dziale księgowo-kadrowym. Przy tak znacznym wzroście nakładów finansowych oraz rozbudowy struktury pracowniczej niezbędne będzie zatrudnienie dodatkowego pracownika w Dziale (przewidywane zatrudnienie w roku otwarcia Domu ChiG).

#### Sekretariat

Funkcja pracownika sekretariatu, na który przewidywany jest 1 etat nie ogranicza się jedynie do sprawnego obiegu dokumentów czy reprezentowania instytucji wobec osób występujących do niej z zapytaniami. Osoba ta będzie spełniać również funkcję inspektora ochrony danych (IOD) wg wytycznych RODO. Ponadto, działając według Instrukcji kancelaryjnej będzie spełniała również funkcję archiwisty zakładowego, odpowiedzialnego za przekazywanie dokumentów do składnicy akt oraz Archiwum Państwowego. Będzie również nadzorować publikację informacji w Biuletynie Informacji Publicznej. Biorąc pod uwagę zakres czynności, jak i odpowiedzialność za powierzane dane i zadania, planowane jest wynagrodzenie na tym stanowisku równorzędne z innymi stanowiskami merytorycznymi (etat istniejący, w związku ze stałym poszerzaniem zakresu obowiązków planowane jest zwiększenie wynagrodzenia).

### III. Remonty

#### 1. Plan remontów na lata 2019-2021

Ze względu na planowaną reorganizację GGM planowane są odpowiednie remonty wszystkich trzech dotychczasowych placówek GGM, które będą wynikiem

inwentaryzacji jaka zostanie przeprowadzona, a następnie zgodnie z wykonanymi projektami (wraz z kosztorysami inwestorskimi) będą przeprowadzone prace remontowe, których celem będzie głównie podniesienie atrakcyjności estetycznej i użytkowej ich przestrzeni, w tym przystosowanie pomieszczeń dla odbiorców niepełnosprawnych oraz spełnianie normy bhp dotyczące zapewnienia pracownikom odpowiednich warunków pracy.

Nadzór nad remontami byłby możliwy już od przyszłego roku dzięki współpracy ze specjalistą ds. inwestycji (po połączeniu GGM z Referatem Domu).

#### Plan remontów w latach 2019-2021

- 2019 - kontynuacja remontu GGM1 (w 2018 roku wykonana zostanie wymiana stolarki okiennej): stworzenie pomieszczenia socjalnego, naprawa podłogi, instalacji elektrycznej i systemu oświetleniowego
- 2020 – remont GGM2 przy ul. Powroźniczej: remont pomieszczeń socjalnych, wymiana okien w przestrzeni magazynowej, stworzenie toalety dla gości galerii (w tym osób niepełnosprawnych), instalacja oświetleniowa, instalacja grzewcza
- 2021 – remont 4G oraz Pracowni artystycznej GGM przy ul. Szerokiej i Grobla I, dedykowany zmianie charakteru i funkcji galerii na GGM3 Design, która nastąpi w 2022 roku: remont podłóg oraz części ścian (wymiana tynków z uwagi na wymogi ekspozycyjne), przekształcenie części przestrzeni biurowych pod funkcje magazynowe (w związku z potrzebą utworzenia zakładowej składnicy akt oraz przestrzeni przechowywania czasowego prac artystycznych na wystawy)